

Závěrečná zpráva z procesu participace veřejnosti v přípravné fázi územní studie Střela

Zodpovědné osoby:

Petr Klápště: kap. 1, 3-5

Miloš Říha: kap. 2

2007

Obsah

1	Průběh participace veřejnosti.....	3
1.1	Použité prostředky	3
1.1.1	Organizační skupina	3
1.1.2	Anketa	3
1.1.3	Plánovací setkání 1.....	3
1.1.4	Web projektu	4
1.1.5	Soutěž	4
2	Anketa.....	5
2.1	Cíle a charakteristiky Ankety	5
2.1.1	Cíle ankety.....	5
2.1.2	Charakteristiky ankety	5
2.1.3	Průběh a reálie ankety	5
2.2	Výstupy z Ankety	7
2.2.1	Co v okolí Vašeho bydliště byste ukázal(a) návštěvě odjinud?	7
2.2.2	Jakými argumenty byste někoho přesvědčil(a), aby se do Vaší obce či jejího okolí přistěhoval?.....	8
2.2.3	Co byste změnil(a) v okolí Vašeho bydliště	8
2.3	Tabulky.....	8
3	Cílová místa.....	9
3.1	Cíle a charakteristika aktivity	9
3.1.1	Cíle	9
3.1.2	Průběh a reálie	9
3.2	Výstupy	9
4	Symboly.....	10
4.1	Cíle a charakteristika aktivity	10
4.1.1	Cíle	10
4.1.2	Průběh a reálie	10
4.2	Výstupy	10
5	Klady, zápory, náměty.....	11
5.1	Cíle a charakteristika aktivity	11
5.1.1	Cíle	11
5.1.2	Průběh a reálie	11
5.2	Výstupy	12
5.2.1	Klady	14
5.2.2	Zápory	15
5.2.3	Náměty	17
5.3	Tabulky.....	19

1 Průběh participace veřejnosti

1.1 Použité prostředky

Zde jsou v krátkosti uvedeny základní prostředky zapojení veřejnosti které byly použity, jejich podrobný popis a výstupy jsou popsány v dalších kapitolách.

1.1.1 Organizační skupina

cíle:

- získat lidské zdroje pro spoluorganizování
- vytvořit „krystalizační jádro“
- získat podrobnější zpětnou vazbu k procesu

popis:

Byla vytvořena skupina místních aktivních občanů a zastupitelů či úředníků pomáhající spoluorganizovat setkání a komunikaci. Koho je vhodné oslovit v jednotlivých obcích vytypovali územní manažeři. Z vytypovaných se mělo zájem zapojit 13 osob + územní manažeři. Z obcí v řešeném území se nepodařilo pokrýt Valeč, Verušičky, Vrbice a Stružnou.

Členové organizační skupiny absolvovali 11.dubna nácvik plánovacího setkání a prošli si kompletně celým jeho programem. V průběhu plánovacích setkání poté pomáhali s organizačním zajištěním a zapisováním výsledků.

1.1.2 Anketa

cíle:

- zaujmout lidi
- dozvědět se, co v regionu vnímají lidé jako hlavní pozitivum a co by chtěli změnit.

popis:

V místě setkání se před jejich začátkem uskutečnila krátká anketa, kterou mohli vyplnit i ti, kteří se dalšíhí diskuse nezúčastnili.

1.1.3 Plánovací setkání 1.

cíle:

- koncentrovat lidský potenciál na jedno místo
- získat informace o problémech a hodnotách území
- získat náměty pro návrh
- zajistit výměnu zkušeností účastníků

popis:

V průběhu přípravné fáze proběhlo celkem 5 standardních plánovacích setkáních a to v Bečově nad Teplou 7.4.2007, ve Žluticích 2.5.2007, v Teplé 6.5.2007, v Toužimi 10.5.2007 a v Bochově 23.5.2007. Nad základní rámec proběhl ještě nácvik s pracovní skupinou a setkání s představiteli veřejné správy (dále jen VIP setkání), výstupy z obou byly taktéž zpracovány.

Setkání obvykle trvalo cca. 2 hodiny. Účastníci seděli u stolů ve skupinách po 6-12 lidech. Každý stůl tvořil pracovní skupinu a měl svého facilitátora.

V době, kdy se účastníci scházeli, dostal každý samostatnou práci – zakreslit do mapy cílová místa, kam jezdí/chodí za různými aktivitami.

Následovaly tři fáze skupinové práce. V první části se hledal symboly charakterizující region, v druhé byly popisovány klady a zápory současného stavu a ve třetí se sbíraly náměty do budoucna.

V průběhu se všechny výstupy skupinové práce zapisovaly veřejně na balicí papír, aby mohly být účastníky kontrolovány.

1.1.4 Web projektu

cíle:

- umožnit přístup k informacím

popis:

Na stránkách občanského sdružení Cesta z města byla vytvořena sekce věnující se územní studii.

1.1.5 Soutěž

cíle:

- zaujmout
- zjistit, co má potenciál stát se symbolem regionu

popis:

Na všech plánovacích setkáních se uskutečnilo 1. kolo soutěže, jejímž předmětem bylo vymyslet reklamní slogan propagující region a symbol regionu. 12. návrhů postoupilo do 2. kola.

2. kolo soutěže probíhá nyní formou hlasování na webových stránkách.

2 Anketa

2.1 Cíle a charakteristiky Ankety

2.1.1 Cíle ankety

Anketa byla doplňkovým prvkem diskusních a pracovních setkání s veřejností v rámci procesu participace veřejnosti při vytváření ÚS Střela. V časové posloupnosti byla zařazena před začátek setkání a jejím cílem v tomto ohledu bylo uvést účastníky do atmosféry uvažování nad problematikou dalšího rozvoje dané oblasti.

Dalším cílem ankety bylo získat bezprostřední podklady k diskutovanému tématu, které nebudou zatíženy vývojem následné diskuse.

Anketa si také klade za cíl poukázat na potenciály v oblasti symbolů daného území a ve vnímání kvality života v daném území. Závěry ankety poukazují i na to, co lidé v dané oblasti vnímají jako nedostatečnost.

2.1.2 Charakteristiky ankety

Anketa je složena ze tří základních otázek:

2.1.2.1 Co v okolí Vašeho bydliště byste ukázali návštěvě odjinud?

Tato otázka specifikuje symbolický potenciál některých prvků v daném území. V obecném smyslu jde o to, co lidé pojmenují jako prvky, které mohou být určitými lákadly pro úzké i široké okolí daného území. Jde o jednotlivosti, které mají pro dané území význam jako případné zástupné symboly.

2.1.2.2 Jakými argumenty byste někoho přesvědčil(a), aby se do Vaší obce či jejího okolí přistěhoval?

Tato otázka cílí na pojmenování kvalit pro život v daných oblastech. Dotýkáme se tak samotné podstaty případné spokojenosti či nespokojenosti lidí s životem v daném území.

Ve velmi zjednodušeném modelu lze říci, že souvaznost člověka s prostorem vzniká jako výslednice převážených vztahových kladů a záporů. S převahou záporů se zvyšuje aktivita jednotlivce k vyhledávání jiného prostoru. Rozhodujícími kladnými aspekty v tomto ohledu mohou například být: přítomnost a funkčnost prvků, které jsou pro jednotlivce důležité nebo reflektování potřeby jednotlivce vyvolat v daném prostoru změnu.

2.1.2.3 Co byste změnil(a) v okolí Vašeho bydliště?

Tato otázka popisuje to, co lidé vnímají v daném území jako nedostatečné. V kontextu s druhou otázkou popisuje „misku“, která na pomyslných vahách znamená úhrn záporů, které v případě nereflektování vytváří tlak směrem k nespokojenosti obyvatel daného prostoru.

2.1.3 Průběh a realie ankety

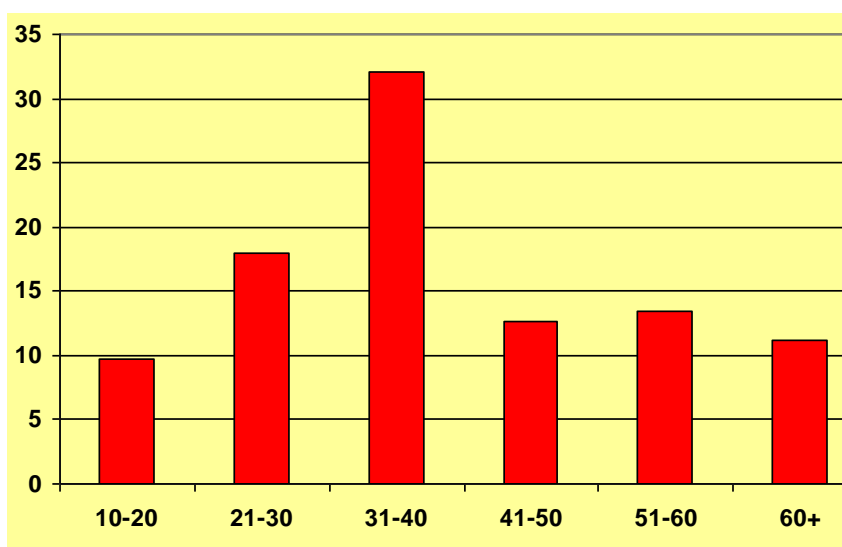
Anketa proběhla v podobě standardizovaných formulářů, které respondenti vyplňovali samostatně bez asistence tazatelů.

Anketa proběhla před pěti diskusními setkáními na území měst: Bečov, Toužim, Žlutice, Teplá a Bochov.

Celkově bylo získáno 134 vyplněných formulářů (Bečov 57; Toužim 12; Teplá 29; Bochov 12 Žlutice 24) , které lze statisticky analyzovat. Toto převyšuje celkový počet aktivních účastníků setkání. Nicméně je nutno dodat, že pro statistickou analýzu druhého řádu se nejedná o reprezentativní vzorek. To je více než nedostatečným množstvím získaných anket způsobeno roztržitou a nesourodou demografickou a sociální skladbou účastníků akcí se setkáními souvisejících. Nelze tedy z anket průkazně usuzovat na názory celé populace, která danou oblast obývá.

Průměrnému účastníkovi diskusního setkání bylo cca 39 let. Věková skladba účastníků setkání byla následující:

Graf 1.: Rozložení respondentů dle věku (v %)

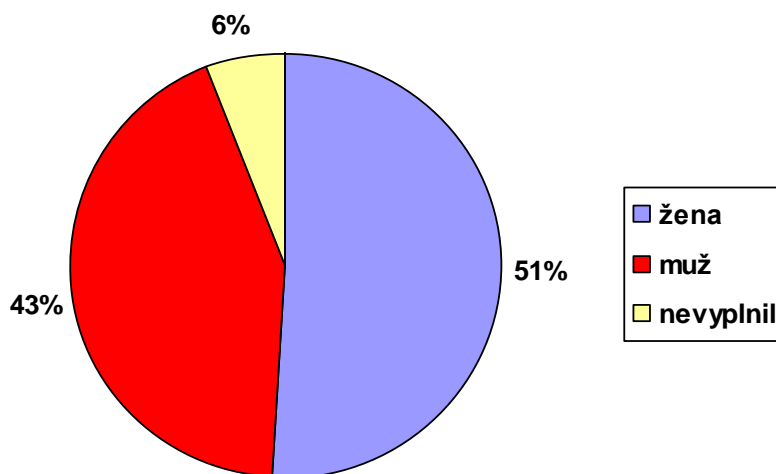


Rozložení respondentů dle věku uspokojivě kopíruje věkové rozložení populace v ČR.

V součtu převažují lidé v ekonomicky produktivním věku nad důchodci a mladistvými.

Z hlediska pohlaví v rámci ankety převažují ženy.

Graf 2.: Rozložení respondentů dle pohlaví



Převaha žen není dramatická, otázkou je, jakou skladbu mělo oněch 6% nevyplněných formulářů, ale vše nasvědčuje tomu, že z hlediska pohlaví bylo šetření spíše vyrovnané.

Rozvrstvení respondentů dle bydliště jasně ukazuje, že setkání se účastnili lidé především z místa konání. Jen poměrně malá část respondentů byla z širšího okolí. Ve vzorku se objevují i chalupáři a návštěvníci bydlící mimo řešené území.

sídlo	celkem
Toužim	11
Bečov	27
Karlovy Vary	11
Ostrov	1
Doubí	1
Krásno	1
Kraslice	1
Útvina	2
Praha	2
Mariánské Lázně	1
Poutnov	3
Vodná	1
Čelákovice	1
Teplá	17

Bochov	8
Kozlov	1
Mírotice	1
Zbyslav	1
Žlutice	25
Jáchymov	1
Kladruby	1
Útvina	1
Dobrá Voda	1
Radepeší	1
Prachomety	2
Kovářov	1
neuveďl	10
celkem	134

2.2 Výstupy z Ankety

2.2.1 Co v okolí Vašeho bydliště byste ukázal(a) návštěvě odjinud?

Bečovské anketě v rámci této otázky jasně dominují odpovědi „zámek“ (27x) a „hrad“ (15x). Velmi často se objevuje také odpověď „botanickou zahradu“ (13x). Výrazněji vícekrát zaznívá ještě obecná odpověď „přírodu“ (12x).

Nejčastěji zmiňovaný v anketě tepelské je „klášter“ (15x), který jednoznačně stanovuje dominantu dané oblasti. Podobně jako v anketě v Bečově se často objevuje odpověď „přírodu“ (6x).

V rámci ankety v Bochově se neobjevil žádný prvek, který by jiné intenzitou zmiňování převyšoval. Je to zajímavé v kontextu srovnání průměrných počtů uvedených prvků, kdy v Bochově je tento počet oproti ostatním anketám nejvyšší (3,83). Dá se usuzovat na to, že v blízkém okolí se ve vnímání respondentů žádný dominantní prvek nenachází a zájem je rozprostřený mezi dominanty z širšího okolí. Nejčastěji (5x) se objevují odpovědi: zámek Chyš, Hartenštejn, podzemí Žlutice.

Toužimská anketa má podobně bezvýrazné rozložení jako anketa Bochovská. V tomto případě je to nejspíše zaviněno nízkým počtem uvedených prvků, kdy se výrazněji neprojeví případné rozdíly. Nicméně i v tomto případě se zde neobjevuje žádná výrazná dominanta. Nejčastěji je zmiňován zámek v Bečově (4x) a údolí řeky Střely (4x)

Závěry z ankety ve Žluticích mají oproti dvěma předchozím naprosto jasné dominanty. Jsou jimi vrch Vladař (18x) a zámek Chyš (12x), tyto dva prvky ostatní převyšují velmi výrazně.

Ve Žluticích byl druhý nejvyšší průměrný počet zmíněných prvků (3,71).

Pokud porovnáme výsledky ze všech anketních šetření, zjistíme, že jen velmi málo prvků se opakuje ve více anketách. Zdá se, že v poměrně malém prostoru, kterým zkoumané území je, je jen velmi málo prvků, se kterými by se mohli lidé napříč tímto územím identifikovat. Jediné dva prvky, které se objevují ve všech anketních šetřeních jsou „město Bečov se svým relikviářem“ a „klášter v Teplé“.

2.2.2 Jakými argumenty byste někoho přesvědčil(a), aby se do Vaší obce či jejího okolí přistěhoval?

Jak již bylo v úvodu naznačeno, chceme touto otázkou odhalit kvality území jako životního prostoru. V tomto ohledu respondenti nejsilněji vnímají území jako prostor s velmi kvalitním životním prostředím. Jednoznačná pozitiva vidí v okolní přírodě, čistém vzduchu a vůkol panujícím klidu. Oproti tomu jen malou intenzitu mají odpovědi, které cílí do sociálně - ekonomické oblasti, např.: dostatek pracovních příležitostí, prostor k podnikání, možnost sportovního a kulturního vyžití, toto jsou aspekty, kde respondenti pravděpodobně pociťují určitou nedostatečnost, což se ukazuje i v intenzitě odpovědí na otázku následující.

2.2.3 Co byste změnil(a) v okolí Vašeho bydliště

Z porovnání závěrů anketních šetření vyplývá, že pro celý prostor není žádné společné napříč územím řešené téma. Není žádná odpověď, která by výrazněji vystupovala ve všech oblastech a například vytvářela potenciál pro spojování sil mezi různými oblastmi.

Odpovědi zároveň doplňují celkové vyznění druhé otázky, která vytváří představu spokojenosti respondentů zejména s ekologickou a krajinnou stránkou území. Respondenti v otázce třetí poukazují na nedostatky zejména v aspektech sociálně – ekonomických.

V Bečově se často objevuje nespokojenost s pořádkem ve městě (9x) a se stavem městské zeleně (8x).

V Teplé jsou nejčastěji zmiňovaným nedostatkem „stav a značení cyklostezek“ (5x). Další, co respondenti považují za nedostatečnost, jsou „komunikace“ (4x), „pracovní příležitosti“ a „sportoviště“ (obojí 4x).

Ankety v Bochově a Toužimi neodhalují žádnou nedostatečnost, která by výrazně vystupovala nad jiné.

Ve Žluticích lidé jako nedostatek jmenují stav komunikací (6x) a absenci komunikací pro pěší. (7x).

2.3 Tabulky

Viz. soubor Anketa_Strela_tabulky.xls

3 Cílová místa

3.1 Cíle a charakteristika aktivity

3.1.1 Cíle

Aktivita byla zaměřená na získání představy, kam obyvatelé jezdí/chodí za typickými potřebami.

Dalším cílem ankety bylo zaplnit dobu, kdy se účastníci setkání postupně scházejí a zatím se nic neděje.

3.1.2 Průběh a reálie

Každý účastník při příchodu obdržel mapku řešeného území, do které měl zakreslit svoje bydliště a místa, kam jezdí/chodí dle následujícího klíče:

- do práce
- za zábavou
- na výlety
- na nákupy
- za sportem
- za známými
- jiné

Bylo získáno 90 vyplněných map, jejich obsah byl zaznamenán a graficky znázorněn.

3.2 Výstupy

Výsledky jsou v grafické podobě zaznamenány v příloze v závěru zprávy.

4 Symboly

4.1 Cíle a charakteristika aktivity

4.1.1 Cíle

Aktivita zaměřená na symboly regionu byla především rozeřivací, a měla zajistit, aby se účastníci na počátku skupinové práce dokázali na svůj region podívat i jako na celek a z odstupů a pochopili měřítko, ve kterém se studie odehrává.

Dalším cílem ankety bylo získat základní povědomí o tom, zda v regionu existují významné prvky chápané jako jeho symboly.

4.1.2 Průběh a realie

Aktivita probíhala na setkáních na počátku skupinové práce. Celkem proběhla ve 12 skupinách (Bečov 2, Žlutice 3, Teplá 3, Toužim 2, Bochoř 2). Facilitátor nad rozloženou mapou České republiky vyzval účastníky, aby pro různé regiony jmenovaly typické symboly (Ostrava – horníci, Třeboňsko – rybníky, Šumava – lesy, Karlovarsko – lázně) a zapisoval je do mapy. Po 2-3 minutách většinou účastníci sami položili otázku, co je symbolem jejich regionu, případně ji položil facilitátor. Odpovědi byly veřejně zaznamenány na balicí papír.

4.2 Výstupy

Výsledky potvrdily domněnku, že region silný a jednoznačný symbol nemá. Nečastěji (8x tj. v 2/3 skupin) byla zmiňována příroda jako poměrně abstraktní pojem.

5x (všude mimo Bochoř, v Teplé 2x) byly zmíněny lázně, z čehož může vyplývat, že do oblasti, se kterou se obyvatelé západní části řešeného území identifikují patří i Mariánské Lázně.

Naprostě konkrétní věci jmenované více než na jednom setkání byly pouze Klášter Teplá (jmenováno v Bečově, Teplé, Toužimi) a relikviář sv. Maura (Bečov, Bochoř).

Další jmenované symboly řešeného území často některým směrem přesahují, z čehož je zřejmé, že region nemá jasně chápané vymezení (ani ve stejném tvaru jako řešené území, ani jinak)

Tabulka: Výčet symbolů s počtem, kolikrát byly zmíněny

symbol	výskyt
příroda	8
lázně	5
klášter Teplá; klid	4
Památky; prameny	3
relikviář sv. Maura; Střela	2
Bečov; botanická zahrada; historie; hudební tradice; Chyše; Klášter Nový dvůr; nevyužitá (nezabydlená) krajina; Rabštejn; Slavkovský les - CHKO; sopečné kopce; Teplá (řeka); Valeč; venkovská lidová architektura; Vladař; vojenský prostor; Vysídlení; sudety; Zlaté návrší; Žlutická přehrada	1

5 Klady, zápory, náměty

5.1 Cíle a charakteristika aktivity

5.1.1 Cíle

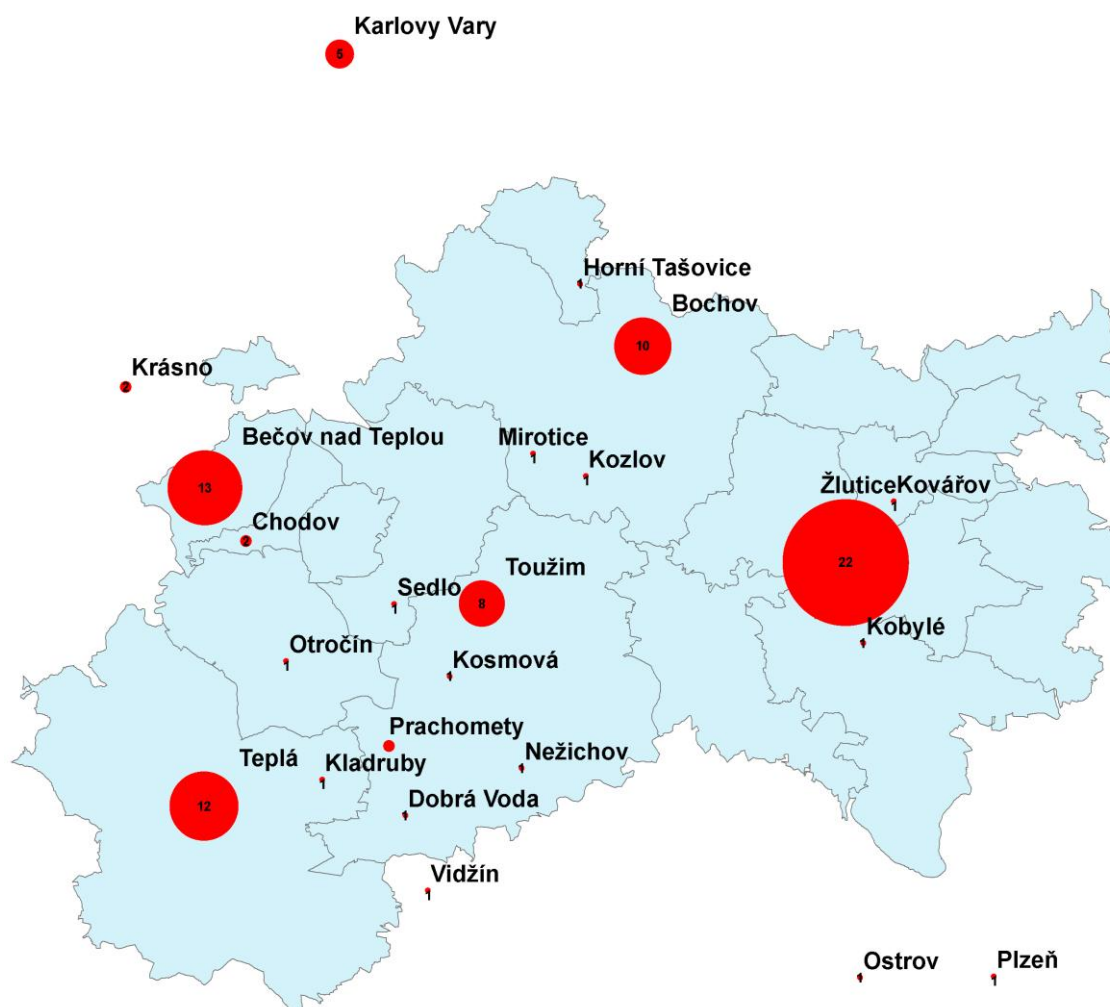
Cílem bylo získat názor obyvatel na to, co jsou největší klady (hodnoty) a zápory (problémy) území a porovnat vzájemně jejich význam.

Dalším cílem bylo zajistit výměnu zkušeností a pohledů mezi účastníky, aby pochopili různorodost potřeb uživatelů území.

5.1.2 Průběh a reálie

Aktivita probíhala na setkáních jako hlavní náplň skupinové práce. Celkem proběhla ve 12 skupinách (Bečov 2, Žlutice 3, Teplá 3, Toužim 2, Bochoř 2). Je třeba si uvědomit, že účast na jednotlivých setkáních byla různá a proto jsou výsledky územně nevyvážené.

Rozdělení účastníků setkání dle bydliště:

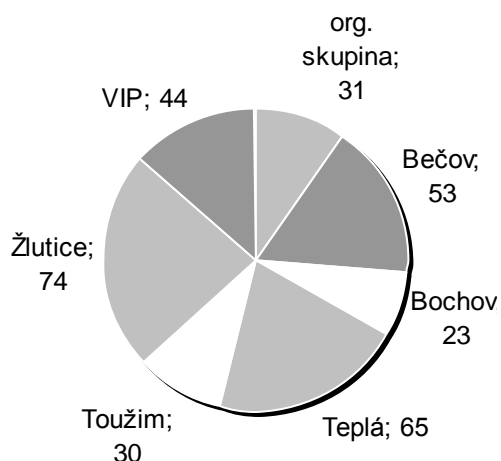


Místo bydliště uvedlo 90 zúčastněných. Není zde promítnuto bydliště účastníků VIP setkání, neboť nebylo zjišťováno.

Počet účastníků jednotlivých „místních“ setkání:

Bečov nad Teplou	21
Žlutice	28
Teplá	27
Toužim	12
Bochov	13

Graf: Srovnání účasti - vzájemný poměr bodů rozdělených na jednotlivých setkáních.



5.1.2.1 Klady a zápory

V první fázi dostali účastníci prostor si své názory promyslet. Bez komentáře zapisovali klady a zápory na barevné post-ity (samolepící papírky), klady na zelené a zápory na červené a lepili je na odpovídající místa na připravenou mapu (v měřítku 1:30 000).

V druhé fázi autoři postupně komentovali své poznámky, ty pak byly po případném zpřesnění veřejně zaznamenány na balicí papír.

V závěru setkání mohl každý umístit ke kladům a záporům 2 preferenční body, kterými dal najevo které klady chce posilovat / které zápory chce odstraňovat.

5.1.2.2 Náměty

Z předchozí aktivity měla již řada účastníků náměty rozmyšlené, proto zde byla přípravná fáze minimální (cca. půl minuty na rozmyšlenou).

Účastníci postupně jmenovali náměty, které byly po případném zpřesnění veřejně zaznamenány na balicí papír.

V závěru setkání mohl každý umístit k námětům 3 preferenční body, kterými dal najevo které jsou pro něj prioritou.

5.2 Výstupy

Pro snazší orientaci byly klady, zápory i náměty při zpracování dodatečně rozčleněny do shodných kategorií. Při studování výsledků je třeba si uvědomit, že každá dodatečná kategorizace mírně zabarvuje výsledky tím, že některé souvislosti upozaduje a jiné vyzvedává. 9 položek bylo zařazeno pouze do kategorie, samostatná podkategorie pro ně vytvořena nebyla.

Největším problémem při kategorizaci byly témata týkající se rázu a charakteru krajiny, neboť se jasně váží k rekreaci i k životnímu prostředí. Nakonec jsme zvolili zařazení k rekreaci, neboť většina bodů byla účastníky setkání komentována v souvislostech s rekreačním potenciálem území.

Protože některé podněty jsou poměrně úzké a srovnání jejich bodového ohodnocení s širšími by bylo problematické, byly vytvořeny ještě srovnávací skupiny zahrnující několik úzkých příbuzných podnětů.

Tabulka: Kategorizace a skupiny

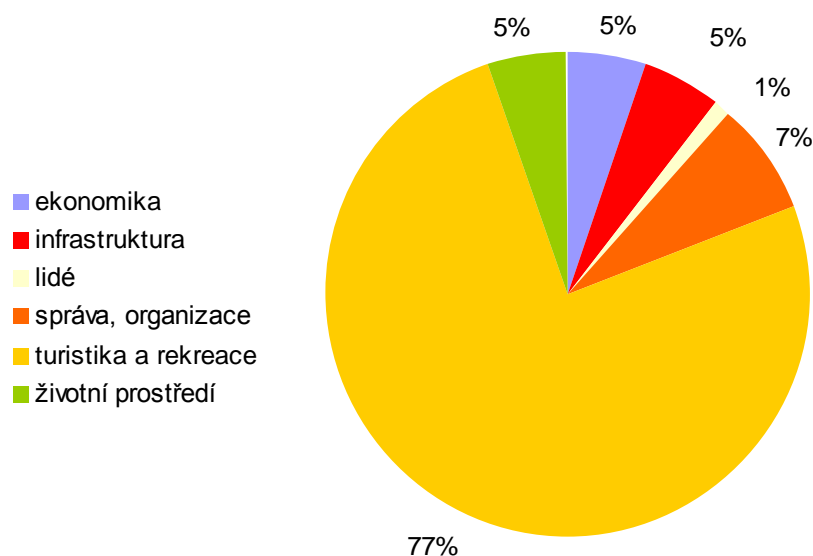
kategorie	podkategorie	skupiny (některé kategorie mírně přesahují)	
ekonomika	celková situace		
	zemědělství		
	ostatní podnikání	lokalizace (ekonomiky)	
	nevyužité plochy		
	veřejné rozpočty		
infrastruktura	občanská	bankomaty	
		lékařská péče	
	dopravní	železnice	
		silnice	
		cyklistika	
		veřejná doprava	
	technická	chybí základní TI	
veřejné prostory			
lidé	akce, kultura		
	sociální oblast	podpora zaměstnanosti bydlení	
	vztah k regionu	práce s mládeží, výchova	
	morálka, vztahy		
správa, organizace	samospráva	zapojení občanů lobbování výše	
		státní správa	
	občanská aktivita	podpora občanské společnosti	
	komunikace, koordinace	zapojení podnikatelů dotace zahraniční spolupráce	
	turistika a rekreace	krajina, charakter, image	krajinný ráz a jeho ochrana rozhledny, rozhledy
propagace			koordinace propagace propagační materiály
turistická infrastruktura			
zajímavost - přírodní útvar			
zajímavost - památka		obnova památek špatný stav památek	
zajímavost - historie			
aktivity		koupaliště tématické trasy koně	
životní prostředí	ŽP obecně		
	ekologická hodnota		

5.2.1 Klady

5.2.1.1 Souhrn

U kladů v bodovém hodnocení jednoznačně převažovaly ty, které se týkají rekreačního potenciálu území (podkategorie krajina a její charakter, image a památky). Z ostatních kategorií mírně vystupuje správa a organizace a to výhradně díky bodům, které získaly občanské aktivity. Nejméně bodů získala kategorie lidé, což spolu s výsledky záporů jasně říká, že území je sociálně problematické.

Graf: Klady - poměr rozdělení preferenčních bodů



Tabulka: Klady - počty preferenčních bodů u jednotlivých kategoriích a podkategoriích

kategorie	podkategorie	klady celkem
turistika a rekreace		71
turistika a rekreace	krajina, charakter, image	29
turistika a rekreace	zajímavost - památka	23
turistika a rekreace	zajímavost - historie	9
správa, organizace		7
správa, organizace	občanská aktivita	7
infrastruktura		5
ekonomika		5
infrastruktura	občanská	5
životní prostředí		5
životní prostředí	ŽP obecně	5
turistika a rekreace	zajímavost - přírodní útvar	5
turistika a rekreace	aktivity	4
ekonomika	ostatní podnikání	4
lidé		1
turistika a rekreace	turistická infrastruktura	1
infrastruktura	veřejné prostory	1
ekonomika	zemědělství	1
infrastruktura	dopravní	0
lidé	sociální oblast	0
lidé	vztah k regionu	0
správa, organizace	samospráva	0
správa, organizace	státní správa	0
infrastruktura	technická	0

kategorie	podkategorie	klady celkem
ekonomika	nevyužité plochy	0
turistika a rekreace	propagace	0
ekonomika	veřejné rozpočty	0
správa, organizace	komunikace, koordinace	0
lidé	akce, kultura	0
lidé	morálka, vztahy	0
životní prostředí	ekologická hodnota	0
ekonomika	celková situace	0

5.2.1.2 Konkrétní klady

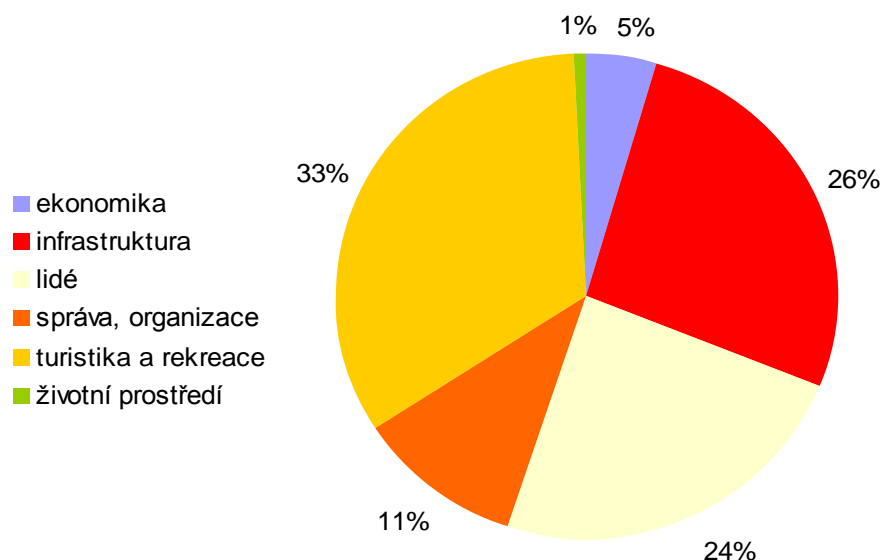
Většina dobře hodnocených kladů se týká rekreačního potenciálu, jsou to především krásná příroda, (CHKO, lesy) podmínky pro turistiku (značené trasy; možnosti pro cykloturistiku) a památky (Bečov, Klášter Teplá – nejčastěji jmenován, Skoky, Chyše, Úterý, Žlutice, Valeč). Z ekonomiky je nutno zmínit nejlépe hodnocený klad – aktivity majitele areálu zámku, pivovaru a restaurace v Chyši, který je výrazným magnetem a je vnímán jako příklad dobré praxe. Z infrastruktury je nejlépe hodnocen dobrý standard záchranné služby na žluticku.

5.2.2 Zápory

5.2.2.1 Souhrn

I v záporech převažuje turistika a rekreace, důvodem jsou především jevy oslabující rekreační potenciál (nedostatečná turistická infrastruktura, záměry ohrožující krajinu apod.). Dále se objevuje infrastruktura, kde jednoznačně převažují dopravní problémy. Další problémovou kategorií jsou lidé, zejména sociální oblast. Spojení těchto bodů jednoznačně potvrzuje periferní postavení regionu.

Graf: Zápory - poměr rozdělení preferenčních bodů



Tabulka: Zápory - počty preferenčních bodů u jednotlivých kategorií a podkategorií

kategorie	podkategorie	body celkem
turistika a rekreace		43
infrastruktura		34
lidé		31
infrastruktura	dopravní	23
lidé	sociální oblast	20
turistika a rekreace	turistická infrastruktura	15
správa, organizace		14
turistika a rekreace	krajina, charakter, image	14
lidé	vztah k regionu	11
turistika a rekreace	zajímavost - památka	10
správa, organizace	samospráva	9
ekonomika		6
infrastruktura	občanská	5
správa, organizace	státní správa	4
infrastruktura	technická	4
ekonomika	nevyužité plochy	3
turistika a rekreace	propagace	2
infrastruktura	veřejné prostory	2
ekonomika	veřejné rozpočty	2
turistika a rekreace	aktivity	1
správa, organizace	občanská aktivita	1
životní prostředí		1
ekonomika	zemědělství	1
životní prostředí	ŽP obecně	1
turistika a rekreace	zajímavost - historie	1
správa, organizace	komunikace, koordinace	0
ekonomika	ostatní podnikání	0
lidé	akce, kultura	0
lidé	morálka, vztahy	0
životní prostředí	ekologická hodnota	0
ekonomika	celková situace	0
turistika a rekreace	zajímavost - přírodní útvar	0

5.2.2.2 Konkrétní zápory

U turistiky a rekreace dominuje u podkategorie turistická infrastruktura absence ubytovacích a stravovacích kapacit a u krajiny, charakteru a image je chápána jako značné ohrožení větrná energetika.

U dopravní infrastruktury se kromě špatného stavu místních komunikací a spojů hromadné dopravy objevuje výrazně nespojitost cyklotras, které jsou v současnosti nastaveny na „projíždění se“ nikoli na dopravu od cíle k cíli (do zaměstnání, do školy).

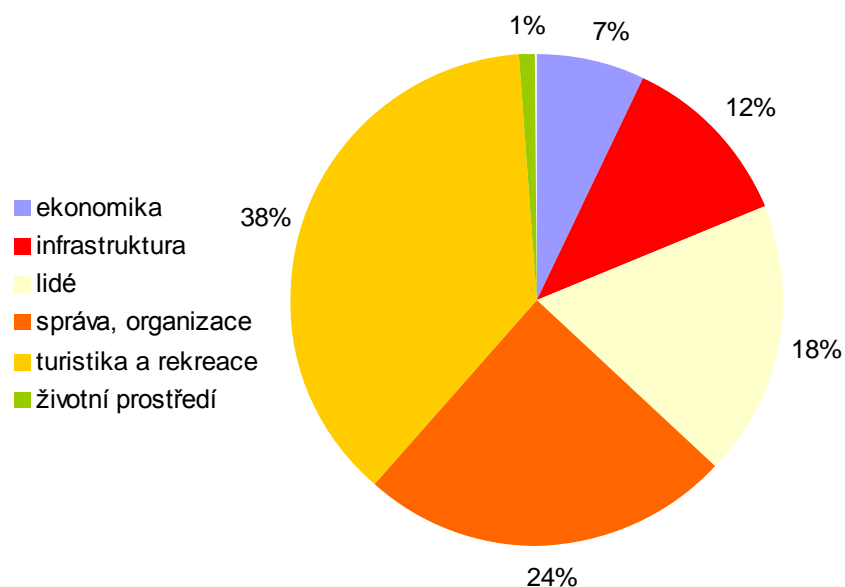
V kategorii lidé je nejproblematictější vnímána nezaměstnanost a absence vztahu lidí k regionu.

5.2.3 Náměty

5.2.3.1 Souhrn

Opět převažuje turistika a rekreace, je zřejmé, že do této oblasti se promítají naděje obyvatel. Projevuje se zde potřeba dalších aktivit, ochrany krajinného rázu a propagace regionu. Kategorie správa se na druhé místo dostala především pro potřebu lepší komunikace a koordinace aktivit. Ve třetí kategorii v pořadí – lidé – se na prvním místě objevuje budování vztahu k regionu především prací s mládeží, dále sociální oblast a akce a kultura.

Graf: Náměty - poměr rozdělení preferenčních bodů



Tabulka: Náměty - počty preferenčních bodů u jednotlivých kategoriích a podkategoriích

kategorie	podkategorie	Body celkem
turistika a rekreace		132
správa, organizace		86
lidé		64
správa, organizace	komunikace, koordinace	61
turistika a rekreace	aktivity	50
infrastruktura		41
infrastruktura	dopravní	33
turistika a rekreace	krajina, charakter, image	33
ekonomika		25
lidé	vztah k regionu	23
turistika a rekreace	propagace	22
ekonomika	ostatní podnikání	21
lidé	sociální oblast	19
lidé	akce, kultura	18
turistika a rekreace	turistická infrastruktura	14
turistika a rekreace	zajímavost - památka	13
správa, organizace	samospráva	9
správa, organizace	státní správa	9
správa, organizace	občanská aktivita	7
infrastruktura	technická	4
infrastruktura	veřejné prostory	4
životní prostředí		4

kategorie	podkategorie	Body celkem
ekonomika	zemědělství	4
lidé	morálka, vztahy	4
životní prostředí	ŽP obecně	3
životní prostředí	ekologická hodnota	1
infrastruktura	občanská	0
ekonomika	nevyužité plochy	0
ekonomika	veřejné rozpočty	0
turistika a rekreace	zajímavost - historie	0
ekonomika	celková situace	0
turistika a rekreace	zajímavost - přírodní útvar	0

5.2.3.2 Konkrétní náměty

Výrazně nejvíce bodů jako samostatný námět získalo zastavení šíření větrných elektráren. Obyvatelé si uvědomují, že jejich výhoda v porovnání s ekonomicky silnějšími regiony tkví v neporušené krajině a větrné elektrárny chápou jako její jasné ohrožení. Dalším bodem, který si zaslouží zdůraznit i přesto (nebo právě proto), že nemůže být v územní studii řešen, je práce s mládeží a výchova ke vztahu k regionu.

Tabulka: Náměty se čtyřmi a více body:

	skupina - tématické trasy	26
region - Zarazit větrné elektrárny	ochrana krajinného rázu - ne větrné elektrárny	25
	skupina - krajinný ráz a jeho ochrana	25
	skupina - práce s mládeží, výchova	19
	skupina - silnice	17
	skupina - koordinace propagace	17
region - budování naučných stezek, tématických tras	poutní naučná stezka (Teplá - Skoky); tématické trasy - minerálky, smírčí kříže; tématické cyklotrasy; zavedení naučných stezek a cyklostezek	15
region - Propagace regionu	propagace regionu - odkazy z městských stránek na jednu společnou, zlepšit propagaci a zaměřit ji na čistotu přírody a klid; propagace i mimo region; noviny, rozhlas internet, propagace turistiky a památek	15
region - práce s dětmi, aby získali vztah k území - konkrétní činnost i- zasadit strom. opravit kapličku	vychovávat ke vztahu - návštěvy škol na statku; vytvoření naučné stezky v rámci výuky; ZOO z domácích zvířat, zapojení dětí a mládeže do místních aktivit už od nejmenších; školy - regionální výchova	13
region - propagace akcí (plakáty, rádio, noviny, e-mail - databáze, internet)	zvýšit informovanost o dění v regionu, propagace kulturních akcí včas	12
Žlutice - zkvalitnit koupaliště		12
	skupina - koupaliště	12
	skupina - podpora zaměstnanosti	11
region - zaměřit se na turistiku a podporu středního podnikání	využít stavu krajiny k turisticky zajímavým aktivitám a k rekreaci	10
	skupina - dotace	9
region - propojení minerálních pramenů cyklostezkami - cca 60 pramenů - materiál MAS Náš region - krajem živých vod	integrováný projekt "Krajem živých vod" = podpora rekreace a cestovního ruchu, propagace, např. ve Varech	8

	skupina - zapojení občanů	8
region - pozemkové úpravy - přístupnost krajiny - udržet veřejné cesty	komplexní pozemkové úpravy v Teplé - včetně cest; region - komplexní pozemkové úpravy	7
region - turistická infrastruktura (cyklobus)	infrastruktura pro cestovní ruch, zázemí pro návštěvníky	7
region - vznik pracovní agentury		7
	skupina - cyklistika	7
	skupina - obnova památek	7
region - metodická pomoc při získávání grantů		6
region, kraj - zlepšit komunikaci s úřady - větší informovanost - postavit ji na územní, nikoli oborové zodpovědnosti	zlepšit komunikaci mezi občany a úřady	6
region - řešit celkovou dopravní dostupnost	zlepšení dopravy (autobus, železnice)	5
region - vybudování průmyslové zóny Žlutice - přivést originál kancionálu	Žlutice - nová ÚPD - průmyslová zóna, rodinné domy)	5
region - agroturistika	agroturistika s ubytováním; podpora agroturistiky	4
region - obnova cyklostezek	Turistické stezky	4
region - opravit silnice	zlepšení stavu komunikací	4
region - páteřní komunikace území		4
region - podpora zimních sportů		4
region - podporovat základní školství = vazba k regionu		4
region - umístění pracovišť institucí (nepotřebujících kontakt s velkým množstvím lidí - kultura, výzkum, vzdělávání, archivy...)		4
region - větší účast občanů	více setkávání s občany; schůzka se zastupiteli a všemi aktivními lidmi	4
region - větší zapojení podnikatelů	sponzorování ze strany firem	4
region - využití vodní energie - dotace na realizaci (v Teplé projekt již existuje)		4
region - zapojení alternativních trestů	větší podpora veřejně prospěšných prací	4
Žlutice - zapojit mládež do dění ve městě		4
Žlutice - zlepšit napojení na R6		4
	skupina - železnice	4
	skupina - podpora občanské společnosti	4
	skupina - zapojení podnikatelů	4

5.3 Tabulky

Kompletní tabulka vč. výskytu na jednotlivých místech viz. výkres č. 5: Výstupy plánovacích setkání.