

PARK NOVÁ PASÍŘSKÁ

Participace veřejnosti při formulování projektového záměru parku v Jablonci nad Nisou.

- **výstupy ankety**
- **výstupy terénního šetření**
- **výstupy veřejného plánovacího setkání**

Zodpovědné osoby:

vyhodnocení setkání, redakce:	Petr Klápště
vyhodnocení dotazníků:	Miloš Říha
pozorování:	Zuzana Přenosilová

kontakty:

milos.riha@prostorplus.eu
petr.klapste@prostorplus.eu
zuzana.prenosilova@prostorplus.eu

OBSAH

1	Úvod.....	3
1.1	Smysl a forma textu.....	3
2	Průběh aktivit	4
2.1	Dotazníkové šetření.....	4
2.2	Pozorování.....	4
2.3	Veřejné plánovací setkání v klubu Na Rampě	4
2.4	Propagace a podpora	4
3	Výstupy z ankety	5
3.1	Třídění I. Stupně.....	5
3.2	třídění II. stupně	10
4	Výstupy pozorování.....	11
4.1	Charakter řešeného území a okolních prostorů	11
4.2	Pěší pohyb v řešeném území	12
4.3	Současné využití.....	13
5	Výstupy veřejného plánovacího setkání.....	14
5.1	Klady a zápory širšího území	14
5.2	Náměty s bodovým ohodnocením.....	14
5.3	Další poznámky k námětům ze setkání	15
6	Přílohy	16
6.1	Problémový výkres.....	16
6.2	Napojení parku na okolí	19
6.3	Dotazník	20
6.4	Tabulky.....	20

1 ÚVOD

1.1 Smysl a forma textu

Tento text je především pracovním materiálem, který je v této podobě určen malému okruhu čtenářů: Zpracovatelům studie a odpovědným osobám vedení města. Proto je psaný více heslovitě a bez objasňování některých souvislostí, které čtenáři znají.

2 PRŮBĚH AKTIVIT

2.1 Dotazníkové šetření

Dne 5. června mezi 15:00-18:15 proběhlo v řešeném území dotazníkové šetření spojené s informačním stánkem. Dotazníky byly vyplňovány s asistencí tazatele, tři tazatelé pracovali u infostánku na u tramvajové smyčky, dva další se pohybovali po řešeném a zájmovém území a kombinovali tázání s pozorováním.

Znění dotazníku je uvedeno v příloze č. 1, kompletní tabulky v příloze č.2 – v souboru: Nisa_analyzy_tabulky.xls

2.2 Pozorování

5. června ve stejný čas jako dotazníkové šetření proběhlo pozorování v řešeném a zájmovém území (2 pozorovatelé) zaměřené na míru a způsob současného využití, přístupové cesty a intenzitu pohybu na nich a hierarchii veřejných prostorů.

2.3 Veřejné plánovací setkání v klubu Na Rampě

14. června se v klubu Na Rampě uskutečnilo diskusní setkání, na kterém byly prezentovány výstupy dotazníkového šetření, dále proběhla následující práce:

- sbírání hodnot a problémů širšího (zájmového území) ve dvou pracovních skupinách
- doplnění námětů získaných v dotazníkovém šetření
- ohodnocení námětů
- pokusná lokalizace námětů

2.4 Propagace a podpora

Veřejné setkání bylo propagováno v Jabloneckém měsíčníku a letáky rozdávány v místě a čase ankety a na koncertu, který byl součástí programu Nisa – řeka, která nás spojuje.

3 VÝSTUPY Z ANKETY

3.1 Třídění I. Stupně

3.1.1 Charakteristika respondentů

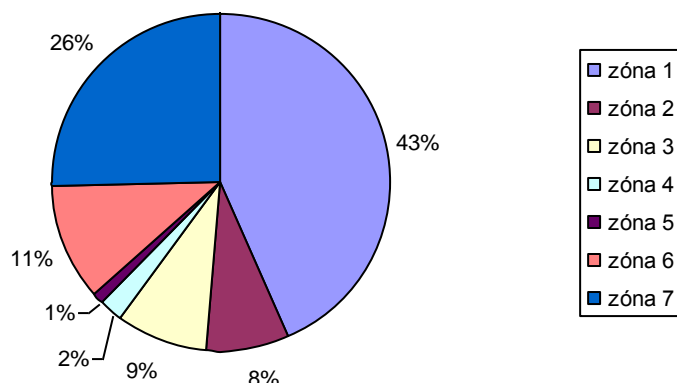
- z hlediska pohlaví je zastoupeno více žen, což ale pravděpodobně neodpovídá normálnímu rozložení návštěvníků dané oblasti
- věkové kategorie jsou pokryty vyrovnaně, v součtu přibližně odpovídají normálnímu rozložení populace (15-; 15-49; 50+)
- v každé hodině sběru dat se podařilo získat podobný počet vyplněných dotazníků, což splňuje potřeby následné analýzy dat
- v získaných rozhovorech převažují dle bydliště respondenti ze zón 1 a 7. Pro další analýzu by bylo třeba některé zóny sloučit.

Obrázek: Zóny bydliště respondentů



Řešené území je vyšrafováno

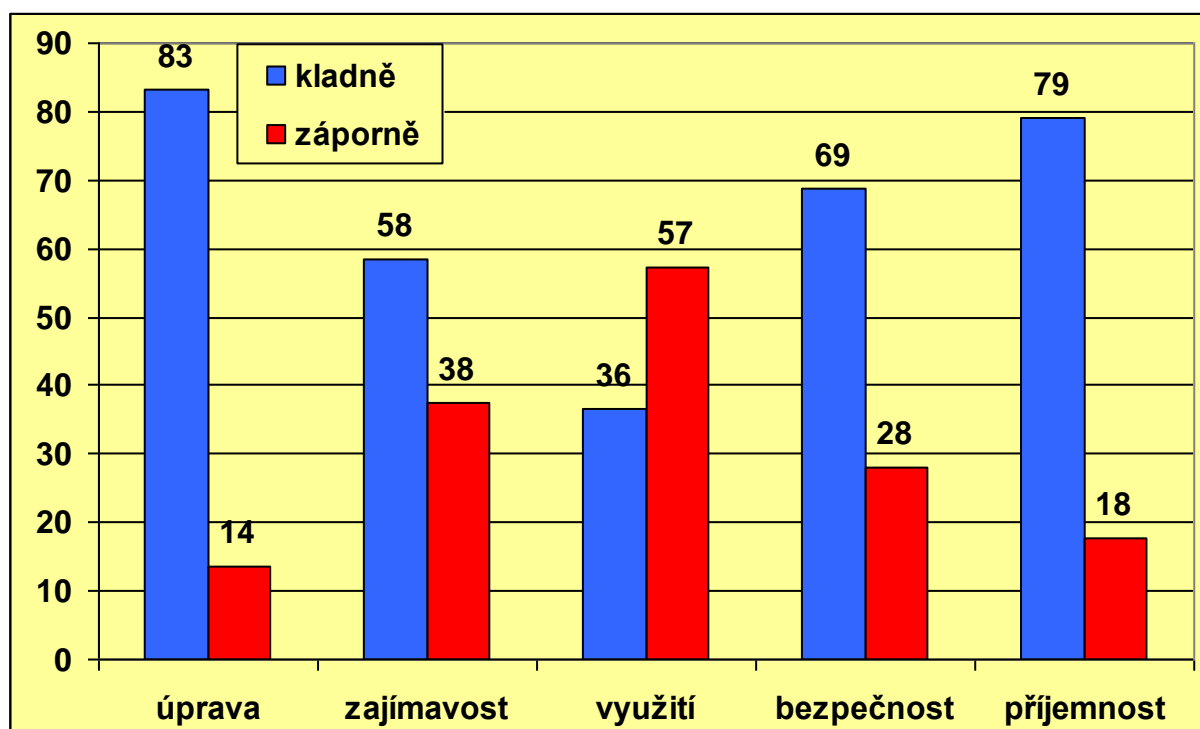
Graf: počet účastníků dle bydliště v jednotlivých zónách.



3.1.2 Otázka: Jaký je podle Vás tento prostor?

Tato otázka formou zaškrtování jednoho pojmu z dualit (upravený-neupravený, zajímavý-nezajímavý, využitý-nevyužitý, bezpečný-nebezpečný, příjemný-nepříjemný) zjišťovala vnímání prostoru v současnosti.

Graf: vnímání prostoru



Upravenost

Z hlediska upravenosti je prostor vnímán spíše pozitivně. Je nutné dodat, že při zodpovídání této otázky respondenti dodávali, že upravený je v současnosti („upravený - teď“). Zjevně se zde projevilo, že trávníky byly krátce před dotazníkovým šetřením posekány. Z komentářů

bylo dále zřetelné, že v nedávné minulosti tu byl v tomto ohledu problém – zmiňována byly odpadky.

Zajímavost

Výstup z této otázky je více rozporuplný, než v případě otázky předchozí. Objevuje se zde více záporných odpovědí, které byly často spojeny s výrokem: „Prostor je zajímavý především pro pejskaře!“

Využitost

Jediná z dualit, která vyznívá negativně. Je to zajímavé v tom ohledu, že není zřejmá závislost např. na čase či na pohlaví. Jediná závislost se projevuje z hlediska pejskař / nepejskař.

Bezpečnost

Z hlediska bezpečnosti je prostor vnímán převážně kladně. Pokud se ozývá záporné mínění, je to především díky obavě z pádu dítěte do řeky, která není zajištěna zábradlím a zároveň opticky není součástí prostoru, což .z psích exkrementů. Zajímavé je, že lidé nevyjadřují obavu z různých problematických sociálních skupin. V prostoru díky jeho celkové přehlednosti funguje poměrně silná sociální kontrola.

V ústním komentáři jsou často uváděny jako protiklad Tyršovy sady, které jsou označovány za nebezpečné místo spolu s prostorem okolo stánků u konečné tramvaje. (dlouhodobě se zde zdržují (uvedeno doslovně): „podezřelé živly/individua“, „cikáni“ a nezvladatelná mládež)

Příjemnost

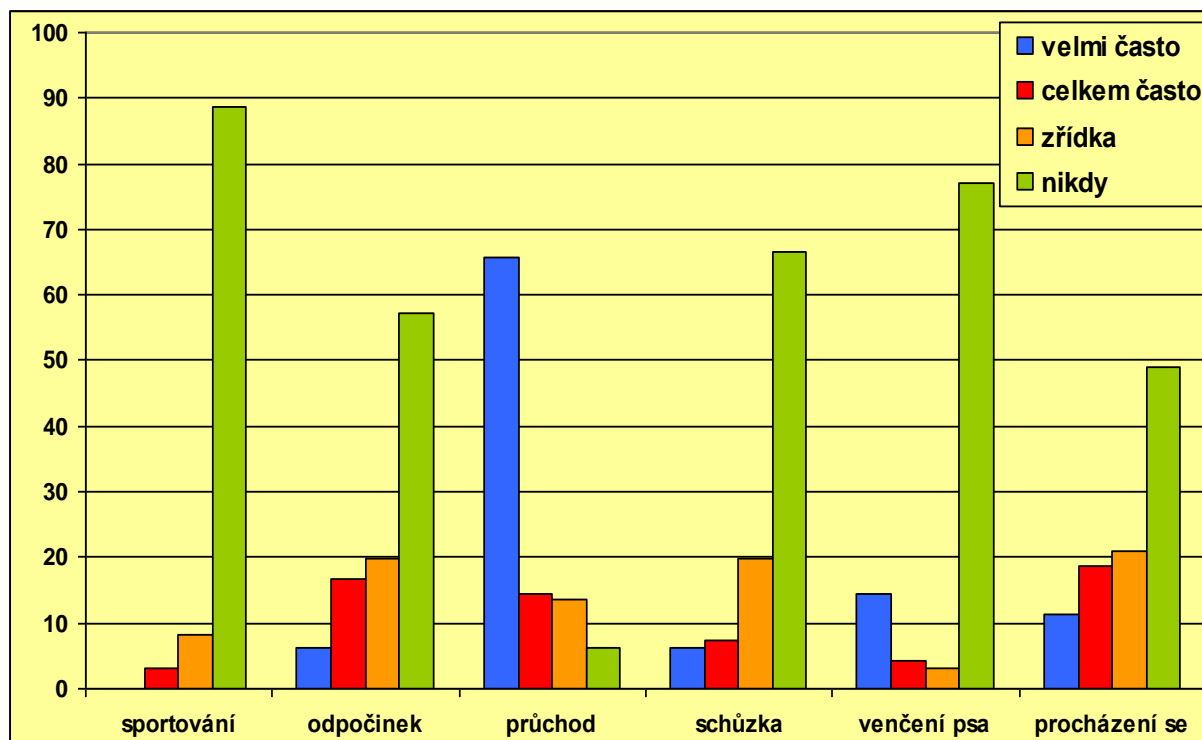
Je vnímána velmi pozitivně.

Jiná charakteristika prostoru

Respondenti při popisu prostoru používali v drtivé většině pojmy, které vyjadřují pozitivním způsobem otevřenost a volnost prostoru: park, příroda (mezi paneláky), kus prostoru mezi paneláky, trávník, volná plocha.

3.1.3 Otázka: K čemu a jak často tento prostor využíváte?

graf: důvody využití prostoru a jejich četnost



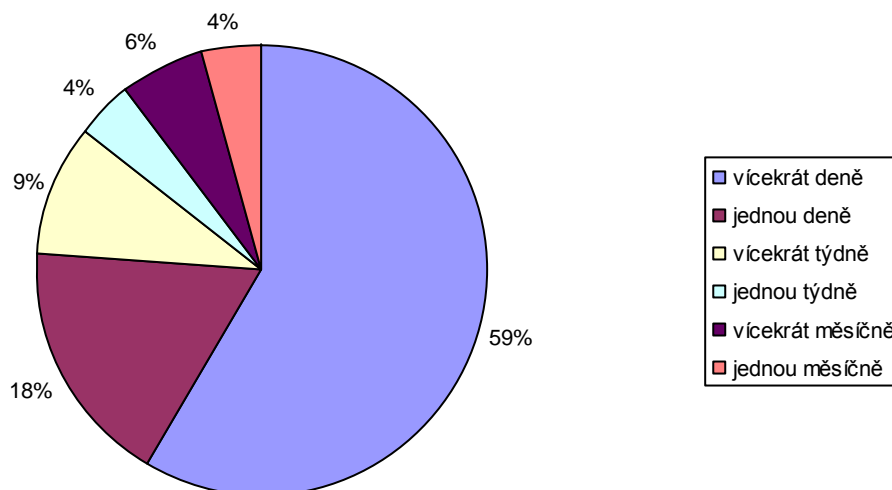
Prostor, ve kterém anketa probíhala, je především prostorem tranzitním. Respondenti nejčastěji uvádějí, že prostorem pouze procházejí, což v souvislosti s nejčastější odpovědí u otázky „Jak často se zde nacházíte?“, tedy „Vícekrát denně“, ukazuje na skutečnost, že lidé daný prostor využívají k cestám do práce a z práce apod.

Ostatní aktivity, které byly v rámci ankety zmíněny, respondenti uvádějí výrazně méně. Jen velmi málo je z hlediska respondentů prostor využíván ke sportu nebo k odpočinku, což může být u prostoru tohoto typu zarážející. V této souvislosti je nutno opět odkázat na množství pouze procházejících. (při pozorování na ploše se ve srovnání s jinými obdobnými prostory objevuje malé využití trávníku k posezení, což je vzhledem k jeho stavu pochopitelné).

Určitá polarita se projevila v případě aktivity „venčení psa“. Kdy jsou zde v kontrastu odpovědi „velmi často“ a pochopitelně „nikdy“ (volí ti co nemají psa).

3.1.4 Otázka: Jak často do tohoto prostoru přicházíte?

Graf: Jak často do tohoto prostoru přicházíte?



3.1.5 Otázka: Jak by podle Vás měl být tento prostor využíván?

Kompletní výčet odpovědí:

in-line dráha	zelená oáza klidu	restaurace
něco pro děti	pokračování Tyršových sadů	supermarket
dětské hřiště	přidat stromy	domov důchodců
sportovní hala	fontána	malá část jako parkoviště
fotbalové hřiště	pitná voda	oddělit prostor pro psy
volejbalové hřiště	zpřístupnit řeku	koše na psí exkrementy
bazén	cesty	místo pro kola
cyklostezka	lavičky	uvázaní psi
cvičák pro psy	odpadkové koše	
skate park		

Obecně co se výskytu týče, tak převažují náměty ponechávající prostor nadále otevřený, panuje odpor ke stavbám i parku podobnému Tyršovým sadům. Preferovaným využitím je park, sezení (ale s obavou, aby zde nevysedávaly „živly“ z Tyršových sadů). Často se objevuje „něco pro děti“ bez přesnějšího určení. Dále dětské hřiště, což ale pravděpodobně bude ale většinou důsledek špatného stavu okolních hřišť.

3.2 třídění II. stupně

Dotazníků bylo získáno celkem 96, což je pro potřeby statistického třídění druhého řádu (např.: pro použití kontingenčních tabulek) poměrně málo, výstupy proto musí být chápány jako pouze orientační.

V rámci třídění II. stupně se projeví tři souvislosti:

3.2.1 zajímavost prostoru x věkové kategorie

- je tu určitý náznak, že věková kategorie 31 – 40 vnímá tuto dualitu více záporně (tj. prostor je více vnímán jako nezajímavý), naproti tomu věková kategorie 51 – 60 častěji volí možnost „kladně“.

3.2.2 odpočinek x pohlaví

- zde vychází poměrně zajímavý rozdíl mezi pohlavími, kdy muži častěji uvádějí možnost „celkem často“ než ženy, naproti tomu ženy častěji uvádějí možnost „nikdy“ oproti mužům. Může to být tím, že maminky s dětmi využívají výhradně prostor na „zadní“ straně panelových domů, dále tím že ženy jsou citlivější na upravenost prostoru, se kterou byly v minulosti problémy a také tím, že venčit psa, což je jedno z častých využití chodí více muži.

3.2.3 venčení psů x využití

- respondenti, kteří v daném prostoru venčí psy, vnímají více tento prostor jako využitý než respondenti, kteří zde psy nevenčí

Kompletní znění dotazníku je uvedeno v příloze č. 1, kompletní tabulky v příloze č.2 – v souboru: Nisa_analyzy_tabulky.xls

4 VÝSTUPY POZOROVÁNÍ

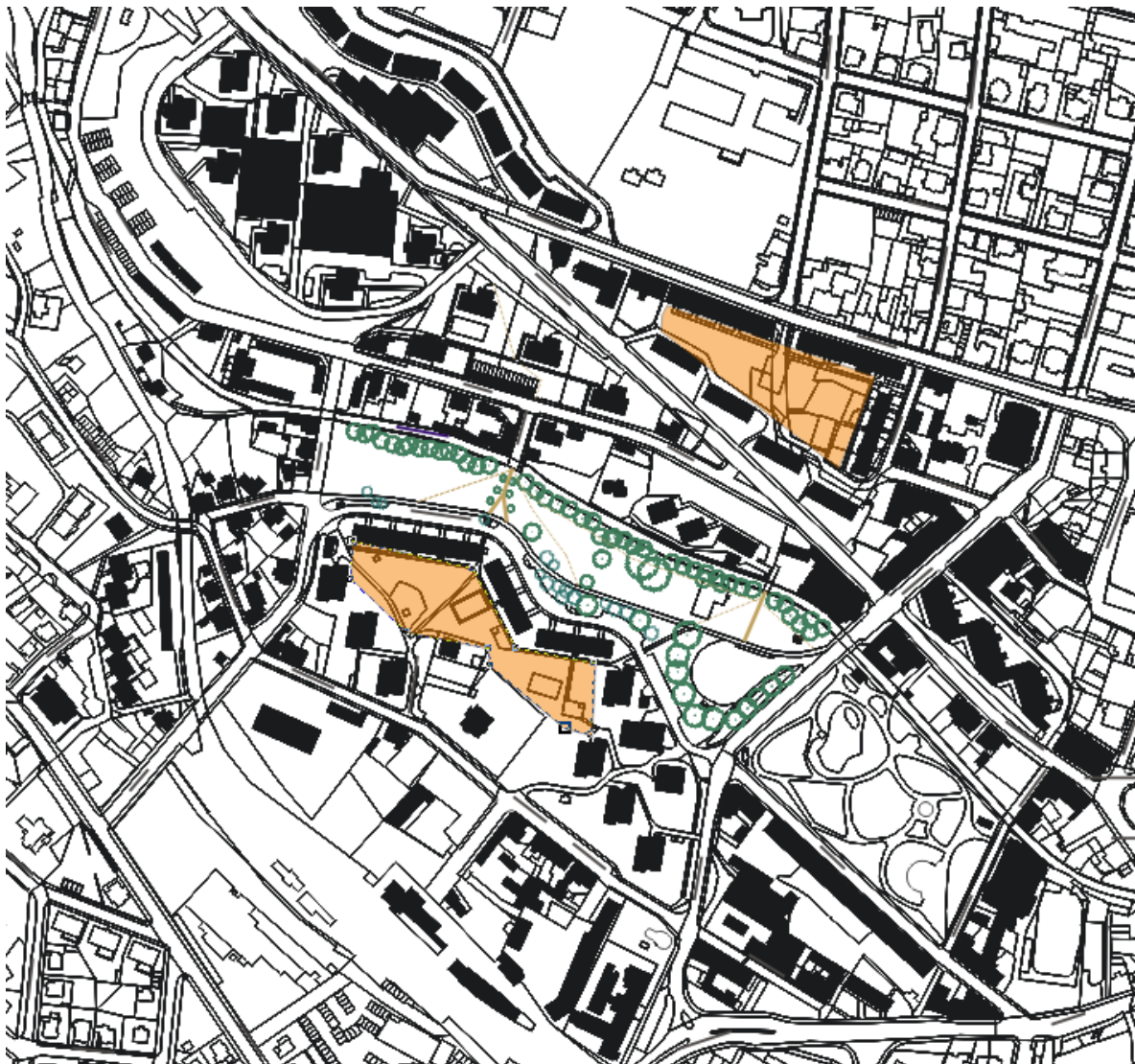
4.1 Charakter řešeného území a okolních prostorů

Veřejné prostory v zájmovém území jsou poměrně zajímavé tím, že se zde na rozdíl od většiny dalších jabloneckých sídlišť podařilo vytvořit dva polosoukromé „vnitrobloky“, jakousi přirozenou zadní, intimnější stranu domů (viz. obrázek). Tyto prostory dnes velmi dobře fungují, a jsou hojně využívány, zejména maminkami s dětmi a mládeží. (Pouze vybavení zde umístěných hřišť je již staršího data.)

Řešený prostor tak funguje jako „přední“, veřejná a rušnější strana domů, vzhledem k absenci podobného prostoru hraje částečně i roli náměstí (jako například Engelův zelený pás v Praze Dejvicích – Náměstí interbrigády a okolí).

Toto rozdělení prostorů je velkou hodnotou, která by se neměla měnit umístěním aktivit patřících na „zadní“ stranu domů (dětské hřiště) ani privatizováním prostoru (budovy, uzavřené areály).

Obrázek: polosoukromé okolní prostory – „zadní strana domů“



Ze severní strany (přes řeku) je park velmi špatně přístupný).

4.3 Současné využití

- Nejrušnějším místem je vstup u konečné tramvaje, funguje jako tranzitní, čekací (tramvaj), je zde problematické rychlé občerstvení.
- Nejčastějším pobytovým místem jsou lavičky uprostřed plochy, lidé sem chodí posedět, číst apod. i poměrně z velké dálky.
- Celá plocha je využívána k venčení psů, cíp směrem k ulici U Lávky o něco více.
- Dopoledne si zde občas hrají děti z mateřské školy.

5 VÝSTUPY VEŘEJNÉHO PLÁNOVACÍHO SETKÁNÍ

5.1 Klady a zápory širšího území

- Jednotlivé klady a zápory se většinou přirozeně seskupují do větších celků.
- Bezpečnost Tyršových sadů a konečné tramvaje
- Problematické rozmístění přechodů pro chodce v ulici budovatelů
- Nepořádek na trávníku, psí exkrementy
- Nepřístupnost Nisy
- Neprůjezdnost ulice U Balvanu pro MHD.

5.2 Náměty s bodovým ohodnocením

Tabulka: bodové ohodnocení námětů jednotlivými charakteristickými skupinami uživatelů a celkem

	Dívám se na prostor z okna nebo bydlím v nejbližším okolí, prostor často využívám	Chodím sem na procházky se psem	Prostor nyní častěji nevyžívám, ale zajímá mne	celkem
in-line dráha	1	1	7	9
cyklostezka Jablonec-Liberec podél Nisy	1		6	7
dětské hřiště	1	2	3	6
cyklostezka	1	2	3	6
zpřístupnit řeku	1		3	4
bezpečnost břehů			4	4
najít využití pro objekt lázní			4	4
žádné budovy	2		1	3
zelená oáza klidu	2			2
lavičky	1		1	2
bezpečná zelená zóna podél Nisy co nejdál			2	2
volejbalové hřiště			1	1
přidat pitnou vodu			1	1
zachovat čistotu	1			1
úprava přechodů pro chodce			1	1
Akce		1		1
přístup z pravého břehu			1	1
chodníček podél břehu Nisy			1	1
nezprůjezňovat ulici u tramvajové smyčky	1			1
příjezd k mateřské školce			1	1
dát hlavní slovo místním			1	1
sportovní hala				0
fotbalové hřiště				0
bazén				0
cvičák pro psy				0
skate park				0
pokračování Tyršových sadů				0
přidat stromy				0
Fontána				0

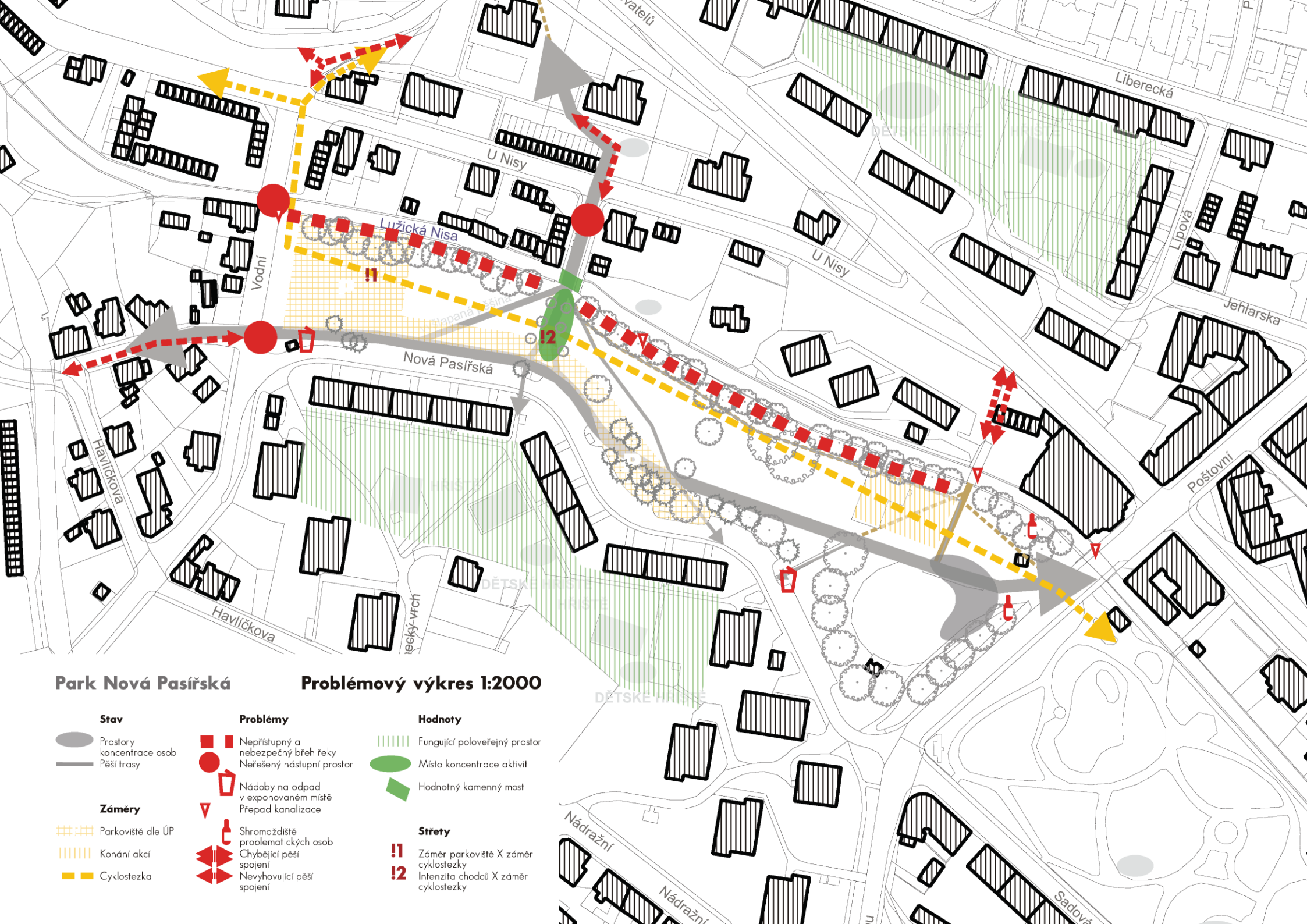
	Dívám se na prostor z okna nebo bydlím v nejbližším okolí, prostor často využívám	Chodím sem na procházky se psem	Prostor nyní častěji nevyžívám, ale zajímá mne	celkem
cesty				0
odpadkové koše				0
restaurace				0
supermarket				0
domov důchodců				0
malá část jako parkoviště				0
oddělit prostor pro psy				0
koše na psí exkrementy				0
místo pro kola				0
uvázání psi				0
zlepšit parkování				0
začít dopravou				0
uzlový bod MHD				0
parkovací dům na místě tramvajové smyčky				0
nepřesunovat tramvaj				0
bruslení na lyžích				0

5.3 Další poznámky k námětům ze setkání

- Ad dětské hřiště: Z rozhovoru s ředitelkou školky vyplynulo, že další herní prvky na řešené ploše nepotřebují.
- Ad In-line dráha: Dráha sportovních parametrů je v kolizi s dopravním významem prostoru (pěší průchod), mohla by být uvažována spíše „klikatější“ dráha cílená na děti záměrně zpomalená v místech křížení.

6 PŘÍLOHY

6.1 Problémový výkres



Park Nová Pasiřská

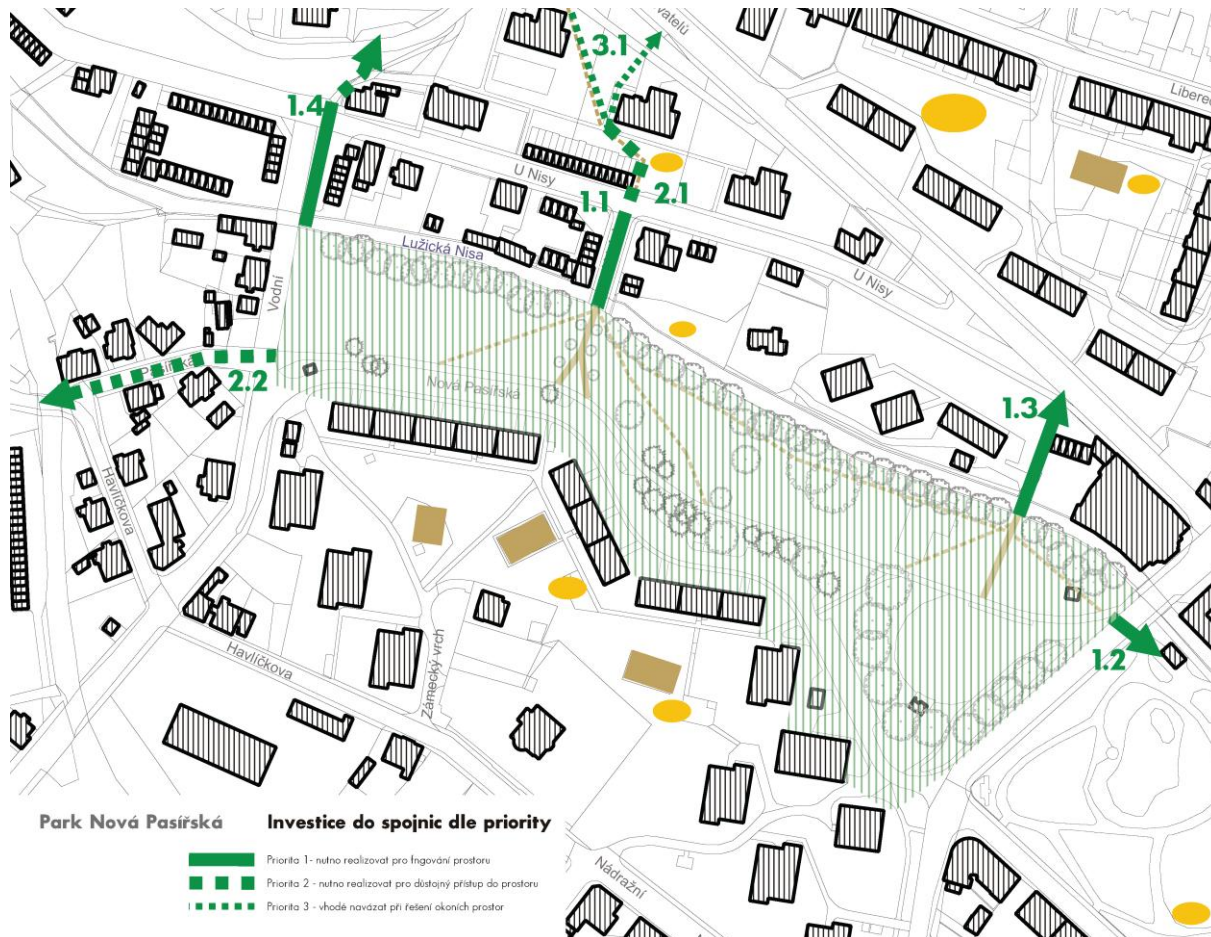
Problémový výkres 1:2000

- | | | |
|--|---|--|
| Stav | Problémy | Hodnoty |
| <ul style="list-style-type: none"> Prostory koncentrace osob Pěší trasy | <ul style="list-style-type: none"> Neprístupný a nebezpečný břeh řeky Neřešený nástupní prostor Nádoby na odpad v exponovaném místě Přepad kanalizace Shromáždění problematických osob Chybějící pěší spojení Nevyhovující pěší spojení | <ul style="list-style-type: none"> Fungující poloveřejný prostor Místo koncentrace aktivit Hodnotný kamenný most |
| Záměry | | Sřety |
| <ul style="list-style-type: none"> Parkoviště dle ÚP Konání akcí Cyklostezka | | <ul style="list-style-type: none"> Záměr parkoviště X záměr cyklostezky Intenzita chodců X záměr cyklostezky |

6.2 Napojení parku na okolí

Z předchozích zjištění vyplývá pro park veliký význam jeho napojení na okolí, které je v současné době problematické a je nutné ho dořešit.

Obrázek: investice do spojníc dle priority



6.2.1 Priorita 1

Jedná se o napojení klíčového významu, která v současné době buď vůbec neexistují, nebo jsou v zásadě nevyhovujícím stavu, případně do nich musí být promítnut současný záměr.

1.1 Nástup z ulice U Nisy

Druhý nejfrekventovanější nástup je v současné době pouze roztráštěnou zbytkovou plochou před individuálními garážemi. Chybí členění prostoru dle funkce a jasný vizuální signál o existenci parku.

1.2 Napojení Tyršových sadů

Musí respektovat projekt obnovy Tyršových sadů a pro město velmi důležitou cyklostezku podél Nisy.

1.3 Nástup z ulice Budovatelů

Dnes neexistuje, umožnil by přímé propojení s velkým blokem zástavby Liberecká-Budovatelů, který zároveň patří do spádové oblasti mateřské školy.

1.4 Severozápadní rohový nástup

Musí zahrnout pro město velmi důležitou cyklostezku podél Nisy.

6.2.2 Priorita 2

Jedná se o důležitá spojení, realizovaná dnes po nevyhovujících komunikacích

2.1 Napojení sídliště Na Vršku

Jeden ze tří hlavních pěších tahů směřujících do parku vede po nezpevněné cestě, která nemá odpovídající ekvivalent v některé ze stávajících zpevněných cest. Ulici U Nisy křižuje v místě bez přechodu.

2.2 Napojení směr Žižkův Vrch

Jeden ze tří hlavních pěších tahů směřujících do parku vede po komunikaci s nevyhovujícími chodníky, resp. celkovým profilem.

6.2.3 Priorita 3

3.1 Další propojující komunikace směrem do sídliště Na Vršku

Pro napojení vhodné, nikoli nutné, měly by být řešeny v budoucnu jako součást parteru sídliště.

6.3 Dotazník

6.4 Tabulky

Kompletní tabulky jsou obsaženy v souboru Nisa_analyzy_tabulky.xls